

Związek Międzygminny  
„Schronisko dla Zwierząt – SCHRONISKO”  
z siedzibą w Kostrzynie

## Cel powołania Związku

Zadaniem Związku jest zapewnienie opieki bezdomnym zwierzętom poprzez budowę i eksploatację międzygminnego schroniska dla bezdomnych zwierząt w Skałowie, gmina Kostrzyn

# Zasięg terytorialny Związku

Związek Międzygminny  
„Schronisko dla Zwierząt SCHRONISKO”  
z siedzibą w Kostrzynie

Zasięg terytorialny



# Odległości siedzib gmin od schroniska

Związek Międzygminny  
„Schronisko dla Zwierząt SCHRONISKO”  
z siedzibą w Kostrzynie

Odległość siedzib gmin  
od schroniska (w kilometrach)



# Dotychczasowe działania

- zapoznanie się z architekturą i funkcjonowaniem schroniska w Berlinie, nowymi schroniskami w Szczecinku, Wrocławiu i Lublinie oraz innymi schroniskami w Polsce,
- sporządzenie programu funkcjonalno-użytkowego ( maj 2011 ),
- opracowanie koncepcji architektoniczno-budowlanej ( lipiec – wrzesień 2011 ),
- nabycie aktem notarialnym gruntów, gdzie ma powstać schronisko ( lipiec 2011 ),
- podpisanie listu intencyjnego ze Starostwem Powiatowym w Poznaniu na wspólną realizację inwestycji ( październik 2011 ),
- ogłoszenie o zamówieniu na sporządzenie dokumentacji projektowo-kosztorysowej na budowę schroniska ( listopad 2011 ),
- podpisanie umowy na wykonanie projektu ( styczeń 2012 ),
- opracowanie projektu budowlanego i złożenie wniosku o wydanie decyzji pozwolenia na budowę ( jesień 2012 ),
- rozstrzygnięcie przetargu na pełnienie nadzoru inwestorskiego nad budową schroniska ( marzec 2013 ),
- **otrzymanie pozwolenia na budowę ( kwiecień 2013 ),**
- działalność edukacyjno – medialna ( np. ogłoszenie wśród wszystkich szkół gmin należących do Związku i rozstrzygnięcie, konkursu na logo schroniska, liczne artykuły w prasie ),
- **planowany termin rozpoczęcia budowy: wrzesień 2013 r., oddania do użytkowania: marzec 2015 r.**

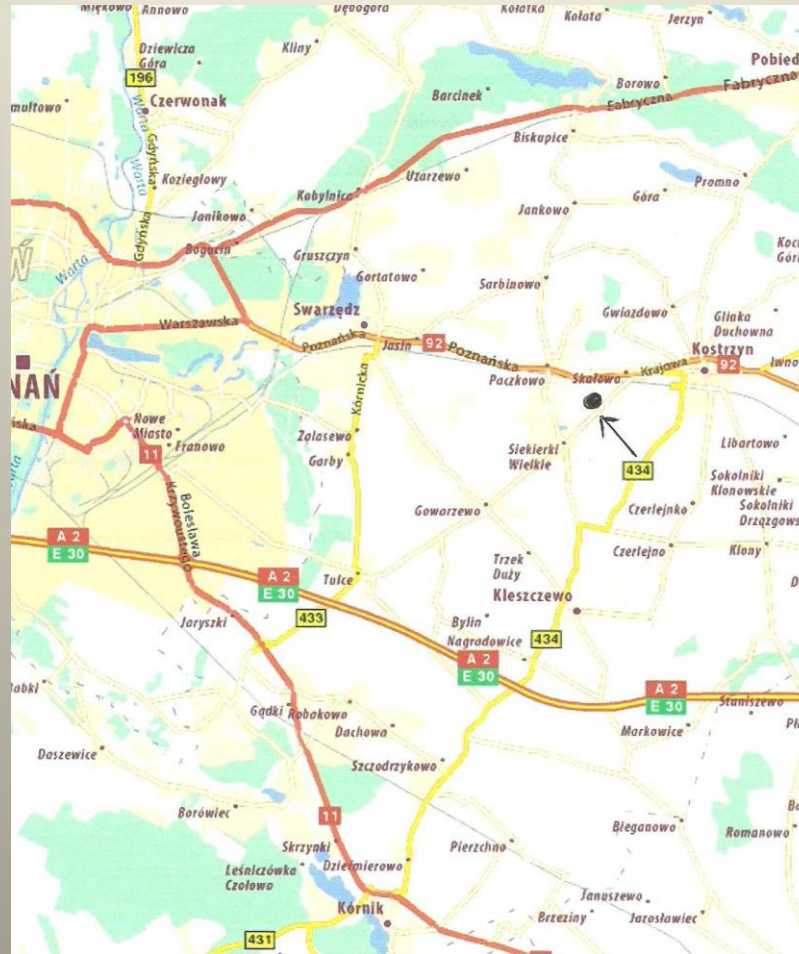
## Ilość psów trafiających do schronisk z terenu gmin należących do Związku Międzygminnego „Schronisko dla Zwierząt – SCHRONISKO” z siedzibą w Kostrzynie

Lp.	Gmina	2007	2008	2009	2010	Średnia
1.	Czerwonak	14	14	25	17	18
2.	Kleszczewo	16	11	2	3	8
3.	Komorniki	26	25	26	13+25	29
4.	Kostrzyn	53	26	30	10	30
5.	Kórnik	41	48	31	40	40
6.	Mosina	52	52	58	63	56
7.	Pobiedziska	43	46	28	33	38
8.	Puszczykowo	10	10	10	10	10
9.	Suchy Las	52	50	46	33	45
10.	Swarzędz	114	61		21	65
<b>Razem:</b>		421	343	256	368	347

**Koszty ponoszone przez gminy należące do Związku Międzygminnego „Schronisko dla Zwierząt – SCHRONISKO” z siedzibą w Kostrzynie z tytułu bezdomności zwierząt w 2010 roku**

<b>Lp.</b>	<b>Gmina</b>	<b>2010</b>
1.	Czerwonak	14.274,30
2.	Kleszczewo	5.856,05
3.	Komorniki	57.798,00
4.	Kostrzyn	32.856,00
5.	Kórnik	140.996,50
6.	Mosina	34.208,57
7.	Pobiedziska	39.028,54
8.	Puszczykowo	30.318,14
9.	Suchy Las	50.000,00
10	Swarzędz	47.000,00
<b>Razem:</b>		<b>452.336,10</b>

# Lokalizacja schroniska 1





# Lokalizacja schroniska 2



## Koszt budowy schroniska

Prognoza składki inwestycyjnej na Budowę Schroniska dla zwierząt w Skałowie w latach 2013 - 2015								
<b>PROGNOZA jest przewidziana na 10.143.195 zł. (7.607.397 zł.)</b>								
Nazwa gminy	liczba mieszkańców	dodatkowa składka na § 6650 Inwestycja 2013 rok	suma składki na 2013 rok §6650	dodatkowa składka na § 6650 Inwestycja 2014 rok	suma składki na 2014 rok §6650	dodatkowa składka na § 6650 Inwestycja 2015 rok	suma składki na 2015 rok §6650	RAZEM:
Gmina Czerwonak	25 688	10,24	263 045,12	12,72	326 751,36	7,22	185 467,36	<b>775 263,84</b>
Gmina Kleszczewo	6 550	10,24	67 072,00	12,72	83 316,00	7,22	47 291,00	<b>197 679,00</b>
Gmina Komorniki	20 916	10,24	214 179,84	12,72	266 051,52	7,22	151 013,52	<b>631 244,88</b>
Gmina Kostrzyn	17 010	10,24	174 182,40	12,72	216 367,20	7,22	122 812,20	<b>513 361,80</b>
Gmina Kórnik	21 845	10,24	223 692,80	12,72	277 868,40	7,22	157 720,90	<b>659 282,10</b>
Gmina Mosina	28 515	10,24	291 993,60	12,72	362 710,80	7,22	205 878,30	<b>860 582,70</b>
Gmina Pobiedziska	18 320	10,24	187 596,80	12,72	233 030,40	7,22	132 270,40	<b>552 897,60</b>
Gmina Puszczykowo	9 268	10,24	94 904,32	12,72	117 888,96	7,22	66 914,96	<b>279 708,24</b>
Gmina Suchy Las	14 922	10,24	152 801,28	12,72	189 807,84	7,22	107 736,84	<b>450 345,96</b>
Gmina Swarzędz	44 795	10,24	458 700,80	12,72	569 792,40	7,22	323 419,90	<b>1 351 913,10</b>
<b>RAZEM:</b>	<b>207 829</b>	10,24	<b>2 128 168,96</b>	12,72	<b>2 643 584,88</b>	7,22	<b>1 500 525,38</b>	
<b>Planowana kwota dofinansowania</b>			<b>400 000,00</b>		<b>400 000,00</b>		<b>400 000,00</b>	
<b>NADWYŻKA z lat ubiegłych</b>			174 215,04		0,00		0,00	
Wydatki inwestycyjne planowane w kolejnych latach			2 702 384,00		3 042 959,00		1 901 849,00	7 647 192,00
<b>SKŁADKI PO PRZELICZENIU LICZBY MIESZKAŃCÓW NA DZIEŃ 31.12.2012 R.</b>								

# Źródła finansowania

- składki członkowskie członków
- wpływy z prowadzenia hotelu dla psów
- dochody z prowadzonego cmentarza dla zwierząt
- sponsorzy
- wynajem sali konferencyjnej
- wpływy z opłat za wydane psy
- dochody z działalności krematorium dla zwierząt
- wpływy z prowadzonej działalności edukacyjnej
- dochody z loterii i festynów
- dochody ze zbiórek pieniędzy do puszek
- sponsorowanie poszczególnych boksów przez konkretne osoby, czy firmy
- wpływy z wybiegalni dla psów



## Rozwiązania ekologiczne

- wykorzystanie energii słonecznej
- wykorzystanie wody z obiegu zamkniętego
- wykorzystanie źródeł geotermalnych
- produkcja biogazu ( w dalszym etapie )

# Czym będzie się wyróżniało nasze schronisko od innych ?

- nowoczesną architekturą obiektu
- bardzo dużym terenem ( 5,1 ha )
- bardzo estetycznymi pomieszczeniami dla zwierząt
- przestrzeniami zapewniającymi miejsce do spacerów i rekreacji ( ścieżki spacerowe i biegowe, stawy, pole do treningu z psami )
- hotelem dla psów
- bardzo dobrym dojazdem
- obsługą edukacyjną grup dzieci i młodzieży
- posiadaniem sali konferencyjnej
- nowoczesnymi rozwiązaniami ekologicznymi
- profesjonalnym marketingiem





# Schronisko w mediach np. artykuł w „Polska Głos Wielkopolski” z dnia 17 stycznia 2012 roku

10 | 17 stycznia 2012 | Polska Głos Wielkopolski

## Fakty 24 | Poznań

### Schronisko z hotelem i psim cmentarzem



Tak będzie wyglądało schronisko w Skałowie (gm. Kostrzyn), które ma powstać do końca 2014 roku

► **Budowa obiektu ma kosztować około 11 mln zł**

► **Jego częścią będzie centrum edukacyjne**

**Maciej Rolik  
Kostrzyn**

Za kilka miesięcy w Skałowie (gm. Kostrzyn) ma się rozpocząć budowa nowego schroniska dla zwierząt. Nowoczesna placówka ma kosztować ok. 11 mln zł. Za jej budowę zapłaci Związek Między-

gminny „Schronisko” (w jego skład wchodzi 11 gmin ze wschodniej części powiatu poznańskiego), a także Starostwo Powiatowe.

– Mamy gotową koncepcję, aważszliśmy tygodniu rozstrzygnięliśmy przetarg na projekt – mówi Paweł Kubiak, dyrektor biura związku. – Do lipca projekt będzie gotowy, a wczesną jesienią ogłosimy przetarg na budowę. Mamy nadzieję, że prace uda się rozpocząć jeszcze w tym roku.

Według gotowej koncepcji, na działce o powierzchni ponad 5 hektarów mają powstać 2 duże pawilony dla psów (docelowo ma być pięć, w tym jeden dla kotów), jeden do kwarantanny oraz budynek

**Żadne inne schronisko w Polsce nie ma takiej sali edukacyjnej**

centralny. W tym ostatnim oprócz biur, gabinetów weterynaryjnych i magazynu na karmę, ma się znajdować centrum edukacyjne dla młodzieży (na ok. 50 osób).

– Żadne inne schronisko w Polsce nie ma takiej sali edukacyjnej – podkreśla P. Kubiak. – Chcemy, żeby na terenie obiektu odbywały się zajęcia z młodzieżą, na temat

prawidłowego traktowania zwierząt. Poza tym jesteśmy w kontakcie z Uniwersytetem Przyrodniczym, który jest zainteresowany możliwością odbywania praktyk przez studentów weterynarii.

To nie wszystko. W Skałowie ma także powstać hotel dla psów oraz pierwszy w powiecie cmentarz dla czworonogów. Duża część ma zostać wyogrodzona. W ten sposób powstanie wybieg, z którego (za symboliczną opłatą) będą mogły korzystać psy prywatnych właścicieli.

Budowa schroniska, które początkowo ma być gotowe na przyjęcie 250 psów (później 450) ma potrwać do końca 2014 roku.

# Projekt zagospodarowania









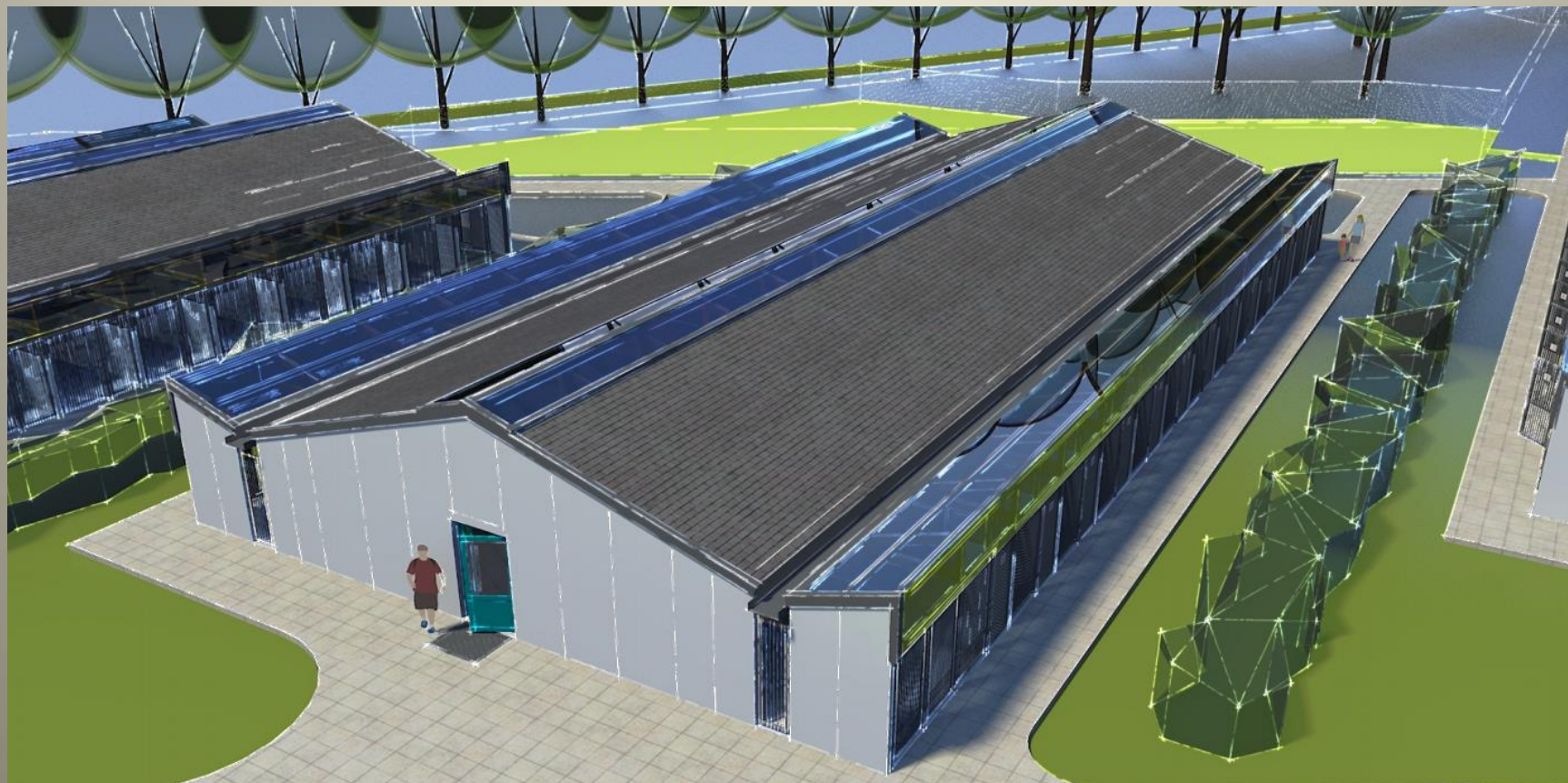
# Projekt budynku głównego







# Projekt jednego z pawilonów dla psów





# Pawilony dla psów w Schronisku w Lublinie ( podobne będą w Skatowie )





# Pawilony dla psów w Schronisku w Lublinie



## Boksy dla psów w Schronisku w Lublinie



## Pawilon dla psów - korytarz w Schronisku w Lublinie





# Boksy dla psów w Schronisku we Wrocławiu



# Boksy dla psów w Schronisku we Wrocławiu





# Cmentarz dla zwierząt w Berlinie



# Psy na spacerze w Berlinie





# Teren do szkolenia psów w Berlinie



