

KONCEPCJA ROZWOJU PRZESTRZENNEGO METROPOLII POZNAŃ - PODEJŚCIE ZINTEGROWANE

W JAKIM CELU?



POZnań*
metropolia

Główne
zadania...



• inwentaryzacja obowiązujących dokumentów
planistycznych



Źródło finansowania:

- kwota dotacji - 1 308 307,50 zł
- wkład własny - 145 367,50 zł
- ogółem - 1 453 675,00 zł

Na obecnym etapie prac grupę docelową mają stanowić JSI - członkowie Stowarzyszenia:

- 3 gminy miejskie;
- 12 gmin miejsko-wiejskich;
- 7 gmin wiejskich;
- Powiat Poznański;
- Województwo Wielkopolskie i Gmina Czerwonak, z którymi podpisano stosowne listy intencyjne.

• opracowanie Zasad wyrażania
intencji i Koncepcji do Studiów
zagospodarowania przestrzennego
gmin oraz miejskich planów
zagospodarowania przestrzennego



Rezultat...

- większy ład przestrzenny.
- racjonalność lokalizacji zabudowy.
- ujednolicenie planowania na stykach gmin.
- efekt synergii.

KONCEPCJA ROZWOJU PRZESTRZENNEGO METROPOLII POZNAŃ - PODEJŚCIE ZINTEGROWANE

POZnan*
metropolia

Główne
zadani



Zjazd Samorządów Metropolii Poznań 2013

9 maja

Miejsce: Centrum Kultury Zamek - Sala Wielka

Organizator: Stowarzyszenie Metropolia Poznań



POZnań*
metropolia

W JAKIM CELU?



F. OSIE I PROGRAMY STRATEGICZNE

Program 1.1

Koncepcja zagospodarowania przestrzennego metropolii poznańskiej

Cel: Stworzenie spójnej wizji zagospodarowania przestrzennego metropolii w celu zapewnienia zrównoważonego i trwałego rozwoju, a także projektu rozmieszczenia funkcji oraz infrastruktury o charakterze metropolitalnym.

Uzasadnienie: Dalszy rozwój przestrzenny aglomeracji poznańskiej jest nieunikniony i potrzebny, jednak musi on zostać prawidłowo ukierunkowany. Zestawienie aktualnie istniejących w gminach dokumentów planistycznych (studia uwarunkowań i kierunków zagospodarowania przestrzennego oraz miejscowe plany zagospodarowania przestrzennego) nie pozwala na stwierdzenie, że na ich podstawie możliwe jest prowadzenie spójnej polityki przestrzennej w skali całej aglomeracji. Konieczne jest więc podjęcie działań zmierzających do optymalizacji rozmieszczenia różnorodnych funkcji w wymiarze ponadlokalnym oraz infrastruktury technicznej i społecznej. Należy również ograniczyć zjawisko chaotycznego rozlewania się zabudowy o niskiej intensywności (urban sprawl). Powoduje ono bowiem nieracjonalny wzrost kosztów rozwoju przestrzennego poprzez m.in. nadmierne wydłużenie sieci infrastruktury technicznej i dróg dojazdowych. Stąd też niezbędne jest stworzenie całościowej koncepcji zagospodarowania przestrzennego dla aglomeracji poznańskiej. Jej ustalenia powinny mieć charakter pomocniczy wobec gmin – celem koncepcji jest bowiem wspomaganie, a nie zastępowanie lokalnej polityki przestrzennej. Planowanie miejscowe jest i nadal będzie wyłączną domeną gmin. Koncepcja powinna dotyczyć tylko ogólnych kierunków zagospodarowania przestrzennego oraz spraw o znaczeniu ponadlokalnym, ważnych dla całej aglomeracji, takich jak funkcje i infrastruktura o charakterze metropolitalnym. W tym zakresie wytyczne koncepcji powinny być jednak respektowane przez wszystkie objęte nią gminy i w pełni realizowane w praktyce planistycznej.

Wizja sukcesu: Metropolia będzie dysponować koncepcją zagospodarowania przestrzennego, umożliwiającą sprawną koordynację polityki przestrzennej miasta Poznania i gmin podmiejskich, dzięki której:

- ograniczone zostanie zjawisko *urban sprawl*,
- zracjonalizowane będzie rozmieszczenie sieci infrastruktury technicznej,
- zaoferowane będą przyjazne warunki dla inwestowania zgodnie z zasadami zrównoważonego rozwoju,
- zoptymalizowana zostanie lokalizacja ponadlokalnych elementów infrastruktury społecznej (obiekty służby zdrowia, opieki społecznej, kultury, edukacji, sportu i rekreacji) oraz komercyjnej (m.in. handel wielkopowierzchniowy, usługi logistyczne),
- realizowana będzie spójna koncepcja rozwoju sieci transportowej, zmierzająca do racjonalizacji struktury przewozów osób i towarów,
- poprawie ulegną powiązania metropolii z krajowym i europejskim systemem transportowym (dostępność kolejowa, samochodowa, lotnicza),
- stworzona zostanie spójna wizja zagospodarowania turystycznego i rekreacyjnego metropolii (m.in. szlaki turystyczne, baza noclegowa),
- zachowane będą wartości kulturowe obszarów unikatowych w skali metropolii.

Kierunki zagospodarowania przestrzennego metropolii staną się przedmiotem ogólnospołecznego konsensusu, a partykularne interesy poszczególnych osób i jednostek nie będą przeważały nad działaniami racjonalnymi z punktu widzenia całości metropolii.



Program **1.1**

Koncepcja zagospodarowania przestrzennego metropolii poznańskiej

Cel: Stworzenie spójnej wizji zagospodarowania przestrzennego metropolii w celu zapewnienia zrównoważonego i trwałego rozwoju, a także projektu rozmieszczenia funkcji oraz infrastruktury o charakterze metropolitalnym.

Wi
ce|
wi
ne
ktc

-
-
-
-

Zagospodarowania o metropolii

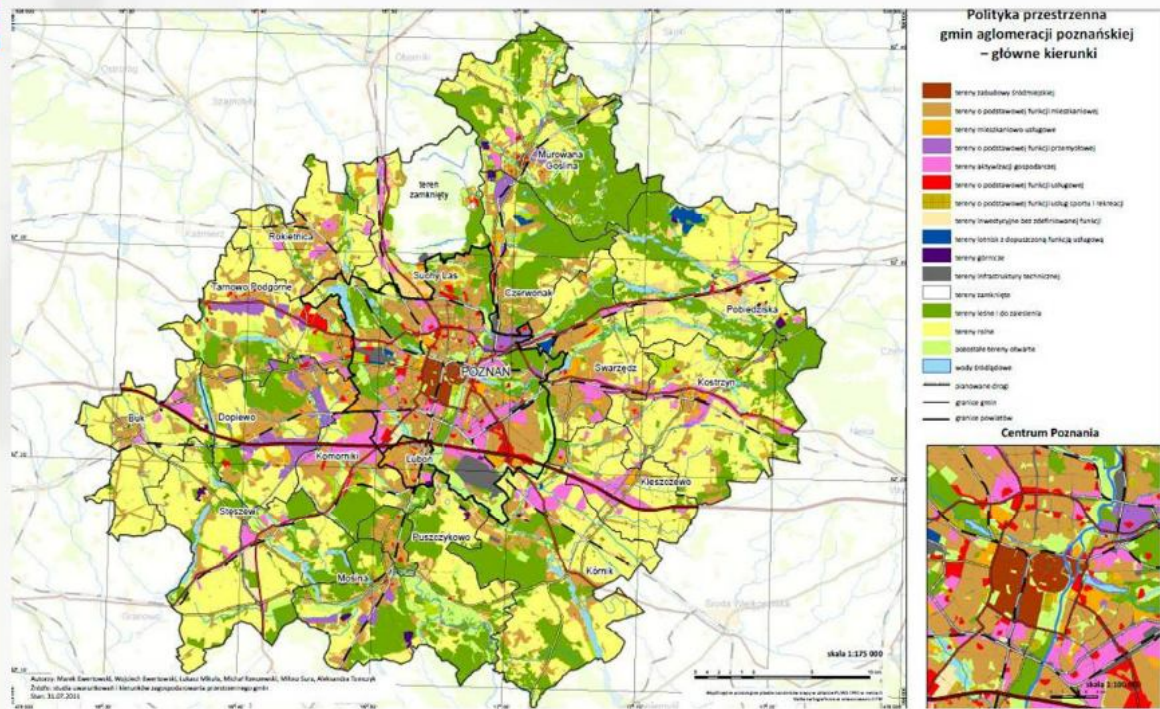
W tej wizji zagospodarowania metropolii w celu zapewnienia zrównoważonego rozwoju, a także projektu rozszerzenia infrastruktury o charakterze

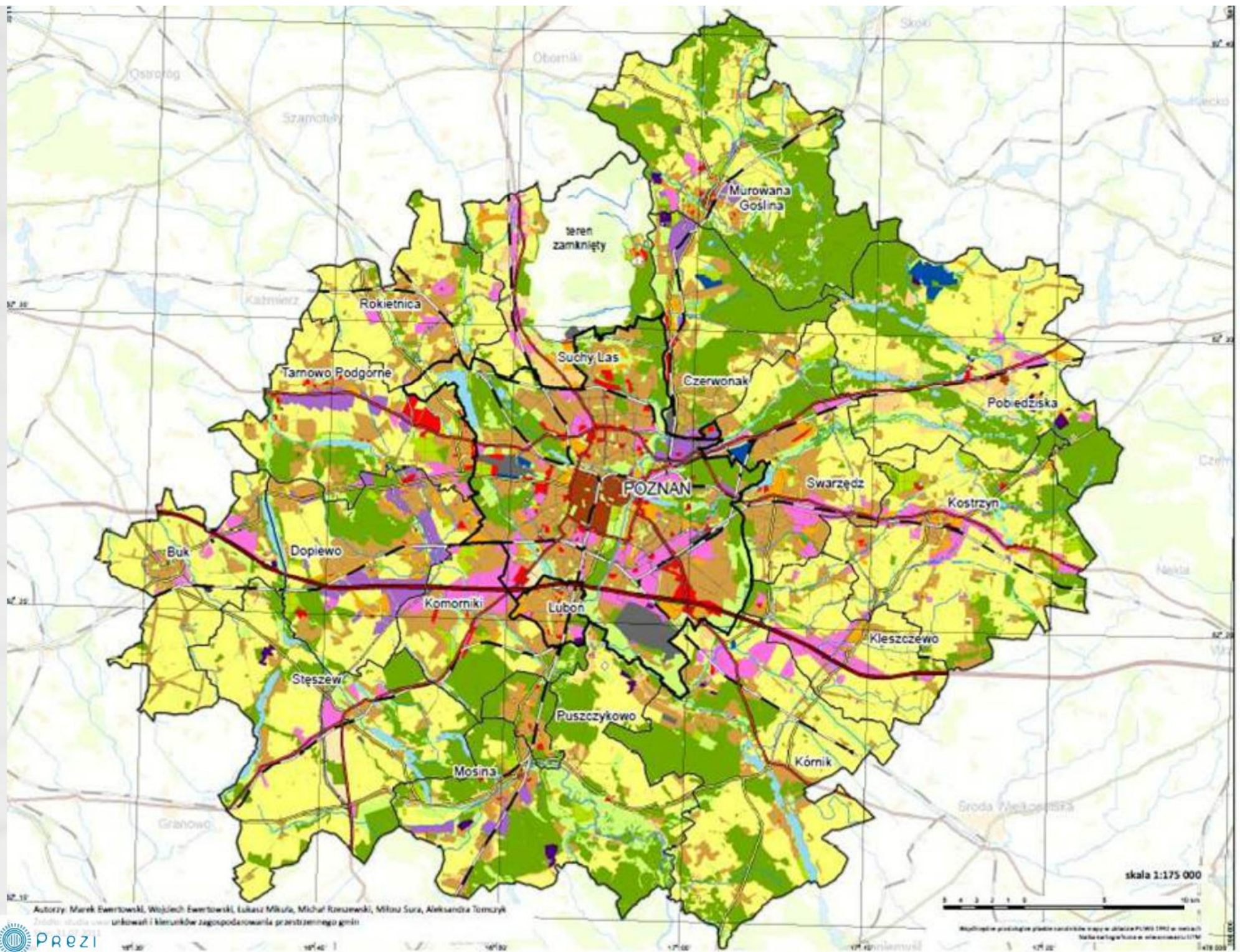
zintegrowany rozwój przestrzenny aglomeracji jest nieunikniony i potrzebny, a jego kierunek powinien być prawidłowo ukierunkowany. W ramach istniejących w gminach dotychczasowych (studia uwarunkowań zagospodarowania przestrzennego oraz studium zagospodarowania przestrzennego) jest stwierdzenie, że na ich podstawie należy prowadzić spójną politykę przestrzenną dla całej aglomeracji. Konieczne jest wypracowanie działań zmierzających do optymalizacji różnorodnych funkcji przestrzennych oraz infrastruktury technicznej, która również ograniczać zjawisko cha-

Wizja sukcesu: Metropolia będzie dysponować koncepcją zagospodarowania przestrzennego, umożliwiającą sprawną koordynację polityki przestrzennej miasta Poznania i gmin podmiejskich, dzięki której:

- ograniczone zostanie zjawisko *urban sprawl*,
- racjonalizowane będzie rozmieszczenie sieci infrastruktury technicznej,
- zaoferowane będą przyjazne warunki dla inwestowania zgodnie z zasadami zrównoważonego rozwoju,
- zoptymalizowana zostanie lokalizacja ponadlokalnych elementów infrastruktury społecznej (obiekty służby zdrowia, opieki społecznej, kultury, edukacji, sportu i rekreacji) oraz komercyjnej (m.in. handel wielkopowierzchniowy, usługi logistyczne),
- realizowana będzie spójna koncepcja rozwoju sieci transportowej, zmierzająca do racjonalizacji struktury przewozów osób i towarów,
- poprawie ulegną powiązania metropolii z krajowym i europejskim systemem transportowym (dostępność kolejowa, samochodowa, lotnicza),
- stworzona zostanie spójna wizja zagospodarowania turystycznego i rekreacyjnego metropolii (m.in. szlaki turystyczne, baza noclegowa),
- zachowane będą wartości kulturowe obszarów unikatowych w skali metropolii.

Studium uwarunkowań rozwoju przestrzennego AGLOMERACJI POZNAŃSKIEJ



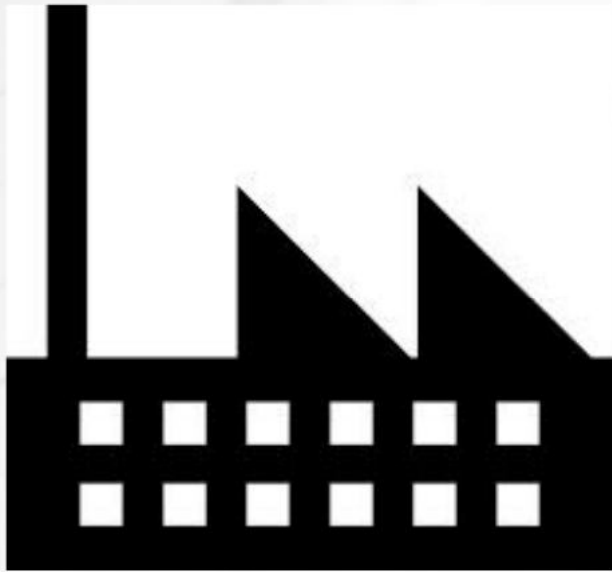


Autorzy: Marek Ewertowski, Wojciech Ewertowski, Lukasz Mikula, Michał Rozumski, Milena Sura, Aleksandra Tomczyk
 Źródło: studia uwarunkowań i kierunków zagospodarowania przestrzennego gmin



1:175 000 1:175 000 1:175 000 1:175 000 1:175 000 1:175 000

1:175 000



2. Informacje o projekcie – część merytoryczna

2.1. Tytuł projektu

Koncepcja kierunków rozwoju przestrzennego Metropolii Poznań – podejście zintegrowane.

2.2. Czas trwania projektu od 2013-07-01 do 2015-03-31

2.3. Uzasadnienie oraz wstępna analiza, na podstawie której określono działania w ramach projektu i planowany jest obszar funkcjonalny.

Należy przedstawić na jakiej podstawie wyznaczono obszar funkcjonalny lub określono działania w projekcie zmierzające do wyznaczenia obszaru funkcjonalnego. Należy powołać się na przeprowadzone badania, spotkania robocze, dokumenty lokalne/regionalne opisujące dany obszar. Przeprowadzona analiza powinna być rzetelna, poparta faktami i przedstawiać relacje wynikające z powiązań funkcjonalnych. Zaplanowane działania w sposób wyraźny powinny wynikać z przeprowadzonej analizy. (nie więcej niż 3000 znaków)

- 1) spotkania służb planistycznych Metropolii ze środowiskami naukowymi w ramach Akademii Aglomeracyjnej zaowocowały postulatem konieczności zintegrowania planowania przestrzennego na poziomie ponad gminnym. Akademia pozwoliła także na zdefiniowanie następujących problemów:
 - a) intensywny rozwój przestrzenny poszczególnych gmin nie uwzględnia przesłanek demograficznych, ekonomicznych i ekologicznych dla całej aglomeracji,
 - b) brak ścisłego powiązania planowania przestrzennego w gminach z planowaniem i realizacją inwestycji infrastrukturalnych o charakterze ponadlokalnym,
 - c) ograniczenia wymaga zjawisko chaotycznego rozlewania się zabudowy o niskiej intensywności (*urban sprawl*),
 - d) braku mechanizmów wyznaczania optymalnych lokalizacji dla przedsięwzięć o

2. Informacje o projekcie – część merytoryczna

2.1. Tytuł projektu

Koncepcja kierunków rozwoju przestrzennego Metropolii Poznań – podejście zintegrowane.

2.2. Czas trwania projektu od 2013-07-01 do 2015-03-31

2.3. Uzasadnienie oraz wstępna analiza, na podstawie której określono działania w ramach projektu i planowany jest obszar funkcjonalny.

Należy przedstawić na jakiej podstawie wyznaczono obszar funkcjonalny lub określono działania w projekcie zmierzające do wyznaczenia obszaru funkcjonalnego. Należy powołać się na przeprowadzone badania, spotkania robocze, dokumenty lokalne/regionalne opisujące dany obszar. Przeprowadzona analiza powinna być rzetelna, poparta faktami i przedstawiać relacje wynikające z powiązań funkcjonalnych. Zaplanowane działania w sposób wyraźny powinny wynikać z przeprowadzonej analizy. (nie więcej niż 3000 znaków)

- 1) spotkania służb planistycznych Metropolii ze środowiskami naukowymi w ramach Akademii Aglomeracyjnej zaowocowały postulatem konieczności zintegrowania planowania przestrzennego na poziomie ponad gminnym. Akademia pozwoliła także na zdefiniowanie następujących problemów:

Źródło finansowania:

- kwota dotacji - 1 308 307,50 zł
- wkład własny - 145 367,50 zł
- ogółem - 1 453 675,00 zł

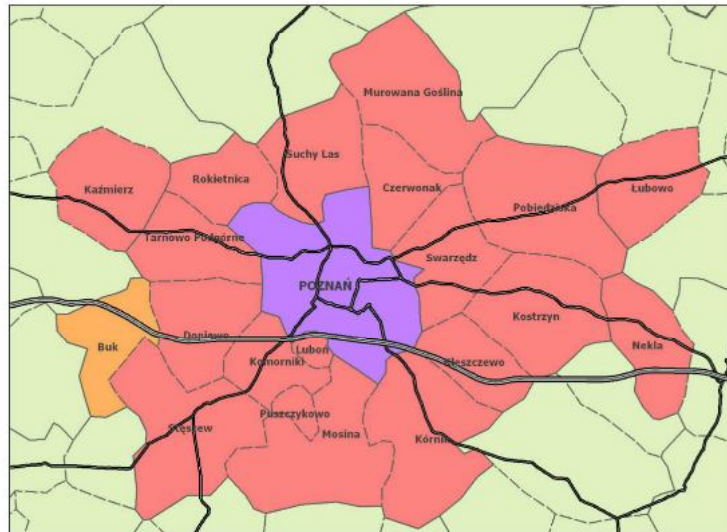
Na obecnym etapie prac grupę docelową mają stanowić JST - członkowie Stowarzyszenia:

- 3 gminy miejskie;
- 12 gmin miejsko-wiejskich;
- 7 gmin wiejskich;
- Powiat Poznański;
- Województwo Wielkopolskie i Gmina Czerwonak, z którymi podpisano stosowne listy intencyjne.

Główne zadania...

- delimitacja poznańskiego obszaru metropolitalnego

POZNAŃ



KRYTERIA DELIMITACJI
MIEJSKICH OBSZARÓW FUNKcjONALNYCH
OŚRODKÓW WOJEWÓDZKICH

Ministerstwo Rozwoju Regionalnego

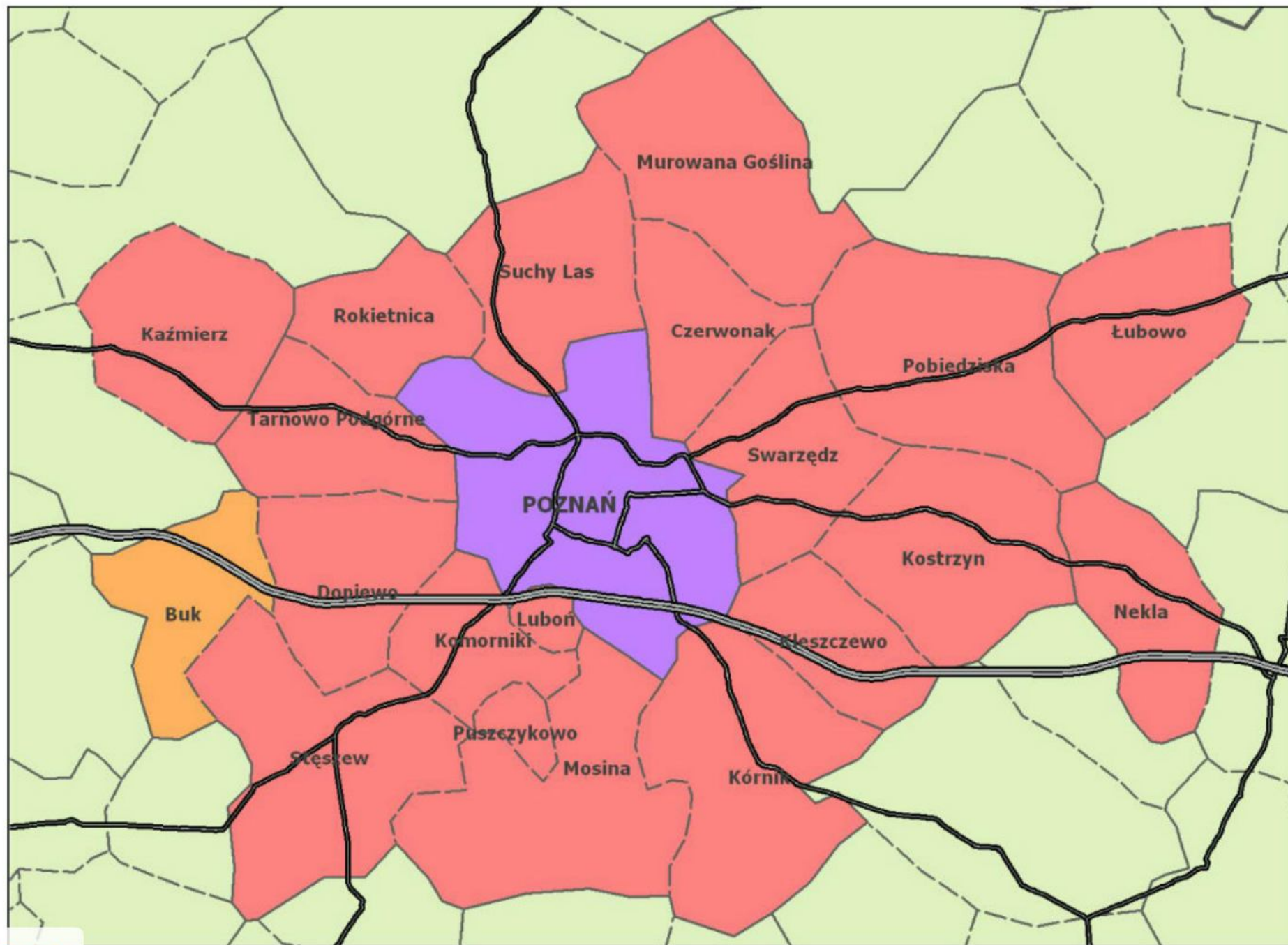
Warszawa, luty 2013 r.

**KRYTERIA DELIMITACJI
MIEJSKICH OBSZARÓW FUNKCJONALNYCH
OŚRODKÓW WOJEWÓDZKICH**

Ministerstwo Rozwoju Regionalnego

Warszawa, luty 2013 r.

POZNAŃ



**KRYTERIA DELIMITACJI
MIEJSKICH OBSZARÓW FUNKCJONALNYCH
OŚRODKÓW WOJEWÓDZKICH**

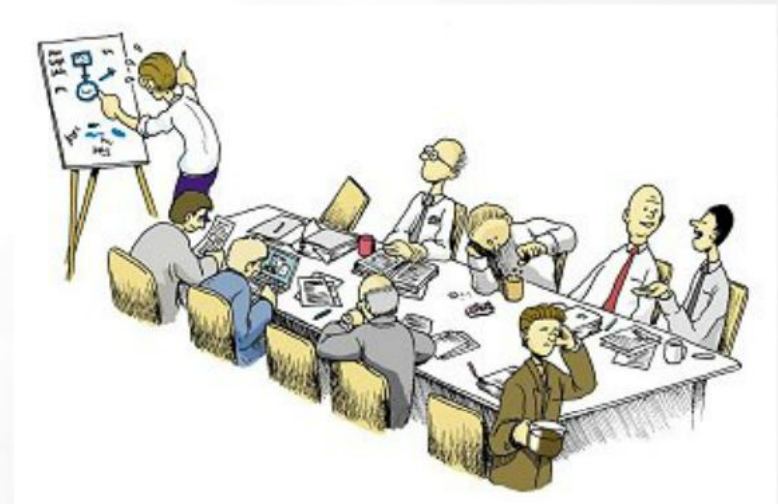
- inwentaryzacja obowiązujących dokumentów planistycznych



Koncepcja kierunków rozwoju Metropolii Poznań



- opracowanie zasad wdrażania ustaleń Koncepcji do studiów uwarunkowań i kierunków zagospodarowania przestrzennego gmin oraz miejscowych planów zagospodarowania przestrzennego



Rezultat...

- większy ład przestrzenny.
- racjonalność lokalizacji zabudowy.
- uspołnienie planowania na stykach gmin.
- efekt synergii.

KONCEPCJA ROZWOJU PRZESTRZENNEGO METROPOLII POZNAŃ - PODEJŚCIE ZINTEGROWANE

W JAKIM CELU?



POZnań*
metropolia

Główne zadania...



• inwentaryzacja obowiązujących dokumentów planistycznych



Źródło finansowania:

- kwota dotacji - 1 308 307,50 zł
- wkład własny - 145 367,50 zł
- ogółem - 1 453 675,00 zł

Na obecnym etapie prac grupę docelową mają stanowić JSI - członkowie Stowarzyszenia:

- 3 gminy miejskie;
- 12 gmin miejsko-wiejskich;
- 7 gmin wiejskich;
- Powiat Poznański;
- Województwo Wielkopolskie i Gmina Czerwonak, z którymi podpisano stosowne listy intencyjne.

• opracowanie Zasad wyrażania intencji i Koncepcji do Studiów Zagospodarowania Przestrzennego gmin oraz miejskich planów Zagospodarowania Przestrzennego



Rezultat...

- większy ład przestrzenny.
- racjonalność lokalizacji zabudowy.
- ujednolicenie planowania na stykach gmin.
- efekt synergii.

Zjazd Samorządów Metropolii Poznań 2013

9 maja

Miejsce: Centrum Kultury Zamek - Sala Wielka

Organizator: Stowarzyszenie Metropolia Poznań

POZnań*
metropolia