

RYNEK PRACY W AGLOMERACJI POZNAŃSKIEJ



Poznański rynek pracy od wielu lat rozwija się bardzo dynamicznie, stanowiąc dogodne miejsce dla lokalizacji nie tylko dużych firm i koncernów międzynarodowych, ale również małych i średnich przedsiębiorstw. Dobrze rozwinięte otoczenie instytucjonalne i biznesowe, dogodne połączenia komunikacyjne oraz kreatywni i wykształceni mieszkańcy, to niewątpliwie największe atuty poznańskiego rynku pracy, wpływające pozytywnie na jego stronę popytową, jak i podażową.

Monitorowaniem stanu bezrobocia, aktywizowaniem osób bezrobotnych oraz tworzeniem warunków wspomagających przedsiębiorczość zajmuje się Powiatowy Urząd Pracy w Poznaniu. Na podstawie Uchwały Nr LXVIII/801/III/2001 Rady Miasta Poznania z dnia 28 sierpnia 2001 r., między miastem Poznań i powiatem poznańskim zawarte zostało porozumienie w sprawie wspólnej realizacji przez Powiatowy Urząd Pracy zadań własnych Miasta z zakresu zatrudnienia i przeciwdziałania bezrobociu oraz wspierania małej i średniej przedsiębiorczości. Na mocy ww. Uchwały, obszar działania Powiatowego Urzędu Pracy w Poznaniu objął poznański powiat ziemski (17 gmin) wraz z miastem Poznań. Powiatowy Urząd Pracy realizuje swoje działania ustawowe, pozyskuje również środki zewnętrzne, w tym unijne, na finansowanie działań wspierających osoby bezrobotne i wykluczone z rynku pracy. W 1993 r. swoją działalność rozpoczął Poznański Ośrodek Wspierania Przedsiębiorczości (POWP), który funkcjonuje jako jeden z działów Powiatowego Urzędu Pracy. Celem Ośrodka jest wspieranie lokalnej przedsiębiorczości, promowanie samozatrudnienia, pomoc w założeniu własnej firmy oraz prowadzenie stałej wymiany informacji pomiędzy potencjalnym pracodawcą a pracownikiem. POWP jest instytucją o charakterze niekomercyjnym i usługowym, w której możliwe jest nieodpłatne pozyskanie informacji na temat możliwości prowadzenia własnej działalności oraz trudności, mogących pojawić się na etapie zakładania i prowadzenia własnej firmy.

Dobra sytuacja gospodarcza aglomeracji skutkuje niewielkim bezrobociem, które w ostatnich latach wykazuje pewne wahania. W lutym 2012 r. stopa bezrobocia w Poznaniu była jedną z najniższych w kraju i wyniosła 4,1%, plasując miasto Poznań na drugim miejscu po Warszawie. Najwięcej ofert pracy pojawiło się w latach 2006 i 2007, natomiast od 2008 r. jest ich stosunkowo mniej. Na uwagę zasługuje fakt, że o ile liczba ofert pracy w mieście Poznań w latach 2000-2009 przewyższała liczbę ofert pracy w powiecie poznańskim, to już w 2010 r. sytuacja ta była odwrotna.

Aglomerację poznańską charakteryzuje duża liczba aktywnie działających podmiotów gospodarczych, w tym wielu o randze globalnej, krajowej i regionalnej. W 2010 r. na obszarze aglomeracji poznańskiej zarejestrowanych w systemie REGON było 145,3 tys. podmiotów gospodarczych, z których aż 98,5% stanowiły firmy prywatne. W latach 2000-2010 największa dynamika przyrostu podmiotów gospodarczych wystąpiła w gminach podmiejskich: Dopiewie, Kleszczewie, Komornikach, Rokietnicy i Kórniku. Na obszarze aglomeracji poznańskiej zlokalizowanych jest 46 firm, zatrudniających powyżej 1 000 pracowników. Są to m. in.: Volkswagen, Sunset Suits, Selgros, Lisner w Poznaniu, Man Bus, Magna Automotive Poland, The Lorenz – Bahlsen Snack-World w gminie Tarnowo Podgórze, H&M Hennes & Mauritz Logistics, Kuehne+Nagel, Raben Polska w gminie Kórnik czy Solaris Bus & Coach w gminie Czerwonak.

Obecnie, największym problemem na rynku pracy w aglomeracji poznańskiej wynikającym z tendencji globalnych i kryzysu gospodarczego, jest wzrastająca liczba osób bezrobotnych. Dużym wyzwaniem dla władz samorządowych pozostaje zatem aktywizowanie osób bezrobotnych, a także stwarzanie korzystnych warunków dla rozwoju przedsiębiorczości.



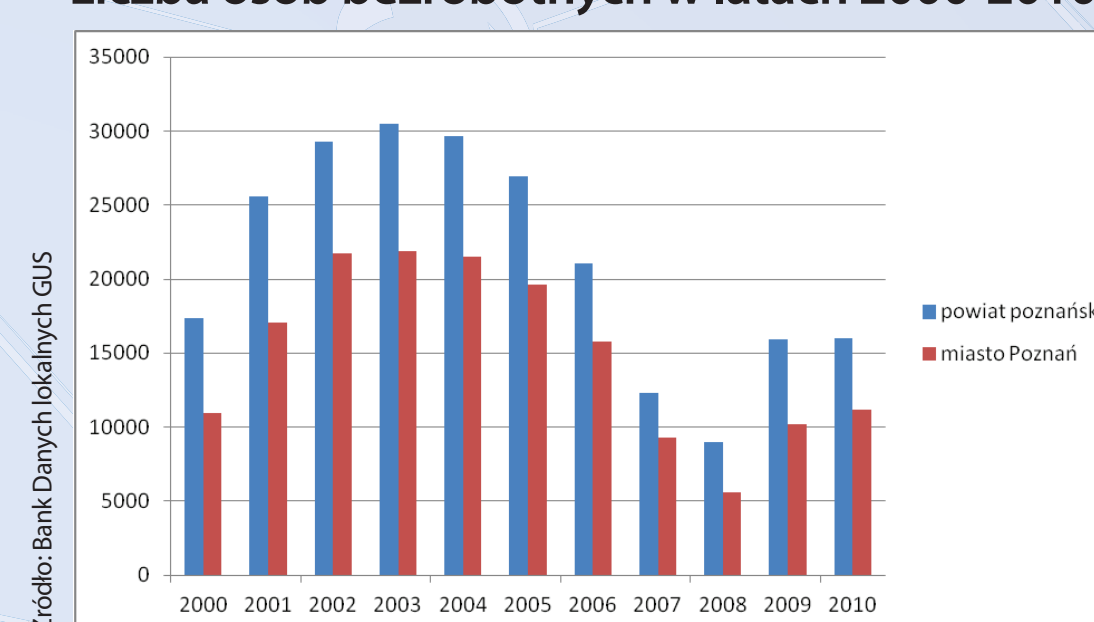
Powiatowy Urząd Pracy w Poznaniu aktywnie uczestniczy w spotkaniach, targach, szkoleniach i konferencjach promujących lokalny rynek pracy i aktywizujących mieszkańców powiatu poznańskiego i miasta Poznania.



Z uwagi na starzenie się społeczeństwa, szczególnego znaczenia nabiera promowanie postaw przedsiębiorczych wśród osób powyżej 50 roku życia. W tym zakresie Poznański Urząd Pracy w Poznaniu jest jednym z krajowych liderów i pomysłodawcą akcji skierowanych do osób powyżej 50 roku życia.

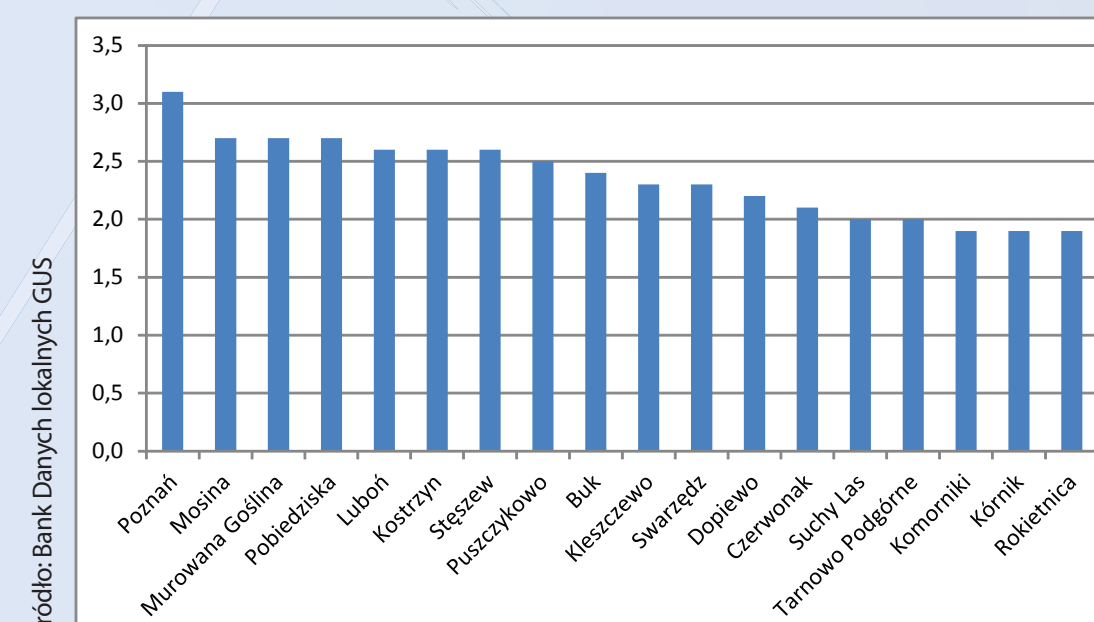
Aktywność Powiatowego Urzędu Pracy na rzecz reintegracji osób 50+ na rynku zawodowym, została nagrodzona w 2011 r. przez Akademię Rozwoju Filantropii w Polsce, która przyznała Urzędowi tytuł „Instytucji rynku pracy przyjaznej osobom 50+”

Liczba osób bezrobotnych w latach 2000-2010

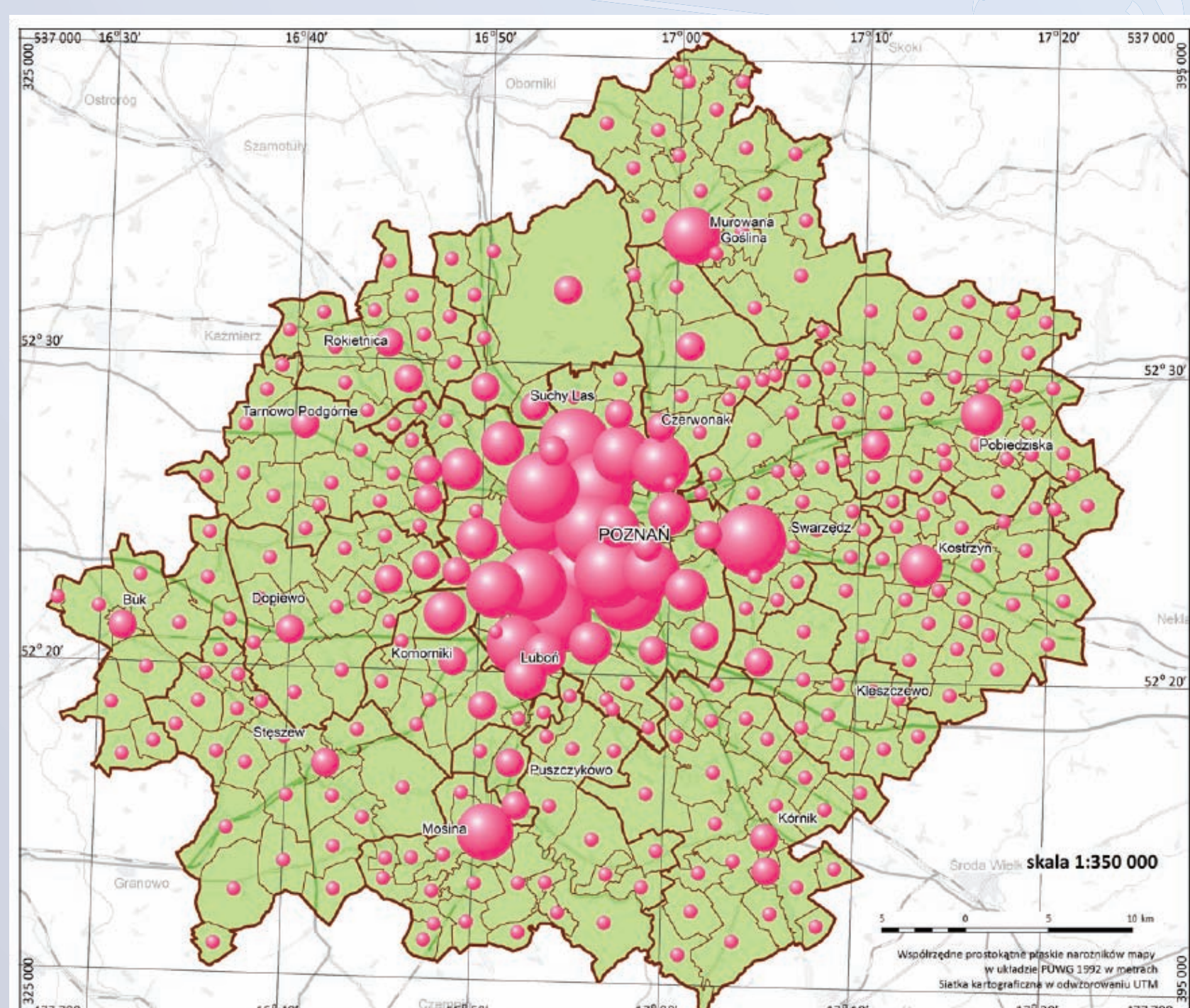


Najwyższe bezrobocie wystąpiło w 2002 r., kiedy liczba osób bezrobotnych w aglomeracji poznańskiej wyniosła nieco powyżej 52 tys. osób. Najmniej bezrobotnych - 14,5 tys. osób, zarejestrowano w 2008 r. Od 2009 r. zauważalny jest stopniowy wzrost liczby osób bezrobotnych.

Udział bezrobotnych zarejestrowanych w liczbie ludności w wieku produkcyjnym w 2010 r. (w %)

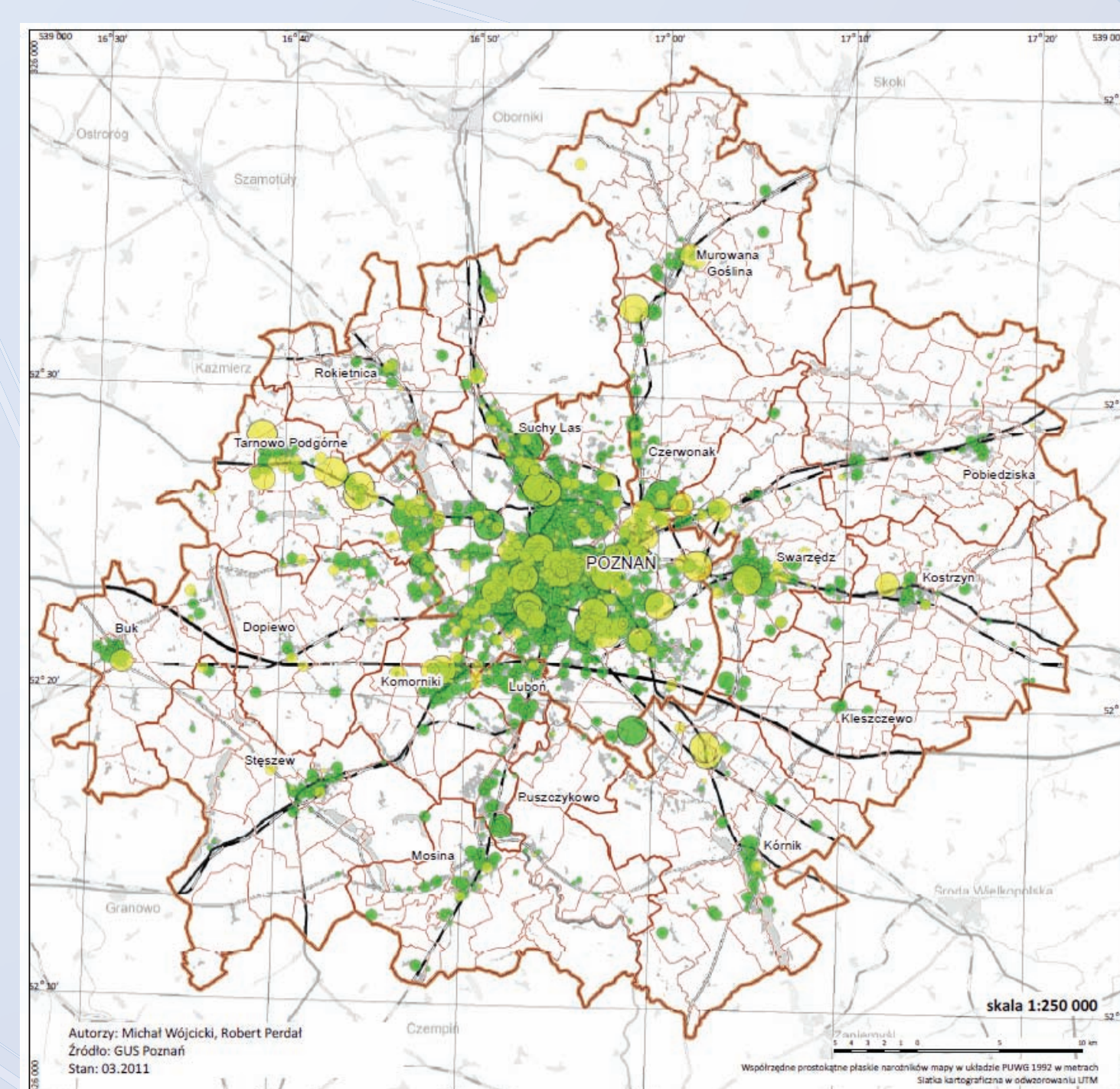


Udział bezrobotnych zarejestrowanych w liczbie ludności w wieku produkcyjnym w 2010 r. (w %) jest zróżnicowany w poszczególnych gminach aglomeracji: najwyższy – ponad 3%, występuje w Poznaniu, najniższy w gminach: Komorniki, Kórnik i Rokietnica (1,9%).



Osoby w wieku produkcyjnym

Zachodzące na obszarze aglomeracji poznańskiej intensywne procesy suburbanizacji, skutkują przeprowadzaniem się, głównie osób młodych i wykształconych, na tereny podmiejskie miasta Poznania. Pociąga to za sobą przestrzenne zmiany w rozmieszczeniu ludności, szczególnie osób młodych, mobilnych i aktywnych zawodowo. Miasto Poznań jest codziennym celem podróży dla tysięcy mieszkańców gmin podmiejskich, którzy – pokonując swoją „dzienną ścieżkę życia” – pobierają naukę, pracują oraz spędzają w Poznaniu swój czas wolny.



Podmioty gospodarcze zatrudniające powyżej 20 osób

W analizach rozmieszczenia podmiotów gospodarczych na uwagę zasługuje przestrzenna koncentracja firm w Poznaniu oraz na terenach przedmiejskich, głównie przy granicach administracyjnych z miastem Poznaniem oraz przy głównych szlakach komunikacyjnych m. in. przy autostradzie A2 i drodze krajowej nr 11.